

PROGRAMME 2025

FORMATIONS POUR L'ENVIRONNEMENT EN RÉGION CENTRE-VAL DE LOIRE



COMPÉTENCES ÉDUCATIVES
CONNAISSANCES NATURALISTES
ENJEUX ENVIRONNEMENTAUX



La certification qualité a été délivrée
au titre des catégories d'actions suivantes :
ACTIONS DE FORMATION
BILANS DE COMPÉTENCES

Piloté par :



Un programme de :



CALENDRIER

SOMMAIRE

MODULES 2025

Toute l'année : BILAN DE COMPÉTENCES ET BILAN PERSONNALISÉ P.8

FÉVRIER		MARS		AVRIL		MAI		JUIN		JUILLET		SEPTEMBRE		OCTOBRE		NOVEMBRE					
Sa-Di	1-2	Sa-Di	1-2	Ma	1	Je	1	Di	1	Ma	P.12	1	Lu	1	Me	1	Sa-Di	1-2			
Lu	3	Lu	3	Me	2	Ve	2	Lu	2	Me	CONTE	2	Ma	2	Je	2	Lu	3			
Ma	4	Ma	4	Je	3	Sa-Di	3-4	Ma	3	Je	ET ANIMATION	3	Me	3	Ve	3	Ma	4			
Me	5	Me	5	Ve	4	Lu	5	Me	4	Ve	NATURE	4	Je	4	Sa-Di	4-5	Me	P.13	5		
Je	6	Je	6	Sa-Di	5-6	Ma	6	Je	5	Sa-Di	5-6	Ve	5	Lu	6	Je	ENJEUX	6			
Ve	7	Ve	7	Lu	7	Me	7	Ve	6	Lu	7	Sa-Di	6-7	Ma	7	Ve	ENVIRONNEMENT	7			
Sa-Di	8-9	Sa-Di	8-9	Ma	8	Je	8	Sa-Di	7-8	Ma	8	Lu	8	Me	P.13	8	Sa-Di	8-9			
Lu	10	Lu	10	Me	9	Ve	9	Lu	9	Me	9	Ma	9	Je	DEHORS AVEC LES TOUT PETITS	9	Lu	10			
Ma	11	Ma	11	Je	10	Sa-Di	10-11	Ma	10	Je	10	Me	10	Ve	10	Ma	11				
Me	12	Me	12	Ve	11	Lu	12	Me	11	Ve	11	Je	11	Sa-Di	11-12	Me	12				
Je	13	Je	13	Sa-Di	12-13	Ma	P.17	13	Je	12	Sa-Di	12-13	Ve	12	Lu	P.14	13	Je	13		
Ve	14	Ve	14	Lu	14	Me	PLANTES	14	Ve	13	Lu	14	Sa-Di	13-14	Ma	CONSTRUIRE SES ANIMATIONS NATURE	14	Ve	14		
Sa-Di	P.10	15-16	Sa-Di	15-16	Ma	15	Je	COMESTIBLES ET MÉDICINALES	15	Sa-Di	14-15	Ma	15	Lu	15	Me	ANIMATIONS NATURE	15	Sa-Di	P.20	15-16
Lu	COMPÉTENCES	17	Lu	17	Me	16	Ve	16	Me	16	Me	16	Ma	16	Je	16	Lu	AGRICULTURE ET CONTROVERSES	17		
Ma	D'AVENIR	18	Ma	18	Je	17	Sa-Di	17-18	Ma	17	Je	17	Me	17	Ve	17	Ma	18	Me	19	
Me	19	Me	19	Ve	18	Lu	19	Me	18	Ve	18	Ve	18	Sa-Di	P.15	18-19	Me	19			
Je	20	Je	20	Sa-Di	19-20	Ma	20	Je	19	Sa-Di	19-20	Ve	19	Lu	CONCEVOIR UN ESCAPE GAME	20	Je	20			
Ve	21	Ve	21	Lu	P.16	21	Me	21	Ve	20	Lu	21	Sa-Di	20-21	Ma	21	Ve	21			
Sa-Di	22-23	Sa-Di	22-23	Ma	RECONNAITRE	22	Je	22	Sa-Di	21-22	Ma	22	Lu	P.3	22	Me	22	Sa-Di	22-23		
Lu	24	Lu	24	Me	LES OISEAUX	23	Ve	23	Lu	23	Me	23	Ma	23	Me	MÉDIAS VIDÉOS	24	Ma	24		
Ma	25	Ma	P.11	25	Je	PAR LE CHANT	24	Sa-Di	24-25	Ma	P.18	24	Je	24	Ve	24	Ma	25			
Me	26	Me	26	Ve	25	Lu	26	Me	26	Me	26	Ve	25	Sa-Di	25-26	Me	26				
Je	27	Je	IMPLIQUER LES HABITANT-ES	27	Sa-Di	26-27	Ma	27	Je	27	Sa-Di	26-27	Ve	26	Lu	27	Je	27			
Ve	28	Ve	28	Lu	28	Me	28	Ve	27	Lu	28	Sa-Di	27-28	Ma	28	Ve	28				
		Sa-Di	29-30	Ma	29	Je	29	Sa-Di	28-29	Ma	29	Lu	29	Me	29	Sa-Di	29-30				
		Lu	31	Me	30	Ve	30	Lu	30	Me	30	Ma	30	Je	30						
				Sa	31			Je	31					Ve	31						

DU BILAN PERSONNALISÉ AU BILAN DE COMPÉTENCES
p. 8

CONSOLIDER SES COMPÉTENCES TRANSVERSALES
p. 9 Réaliser des médias vidéos comme support de communication

DÉVELOPPER SES COMPÉTENCES ÉDUCATIVES
p. 10 Cultiver dehors les compétences d'avenir, à l'école et en animation
p. 11 Impliquer les habitant-es sur les enjeux environnementaux
p. 12 Le conte en animation nature
p. 13 Animer dehors avec les tout petits (0-3 ans)
p. 14 Construire ses animations nature
p. 15 Concevoir un escape-game pédagogique

ACQUÉRIR OU RENFORCER SES SAVOIRS NATURALISTES ET SCIENTIFIQUES
p. 16 Reconnaissance des oiseaux par le chant
p. 17 Les plantes sauvages comestibles et médicinales
p. 18 Les odonates

CONSOLIDER SES CONNAISSANCES SUR LES THÈMES À ENJEUX
p. 19 Panorama des enjeux environnementaux en région Centre-Val de Loire
p. 20 Travailler sa posture et son argumentation pour des débats agricoles controversés

ANNEXES

- p.5 Parcours de formation
- p.6 Qualité du programme
- p.7 Financer sa formation
- p. 21 Bulletin d'inscription
- p. 22 Partenaires du programme
- p. 23 Étapes et modalités d'inscription



PARCOURS DE FORMATION

« Ce programme de formations est un outil pour vous, éducateurs et éducatrices, animateurs et animatrices, gestionnaires de milieux naturels, élu-es et bénévoles associatifs. Il a pour vocation de vous aider à répondre aux enjeux d'aujourd'hui et de demain. Les formations proposées permettront à chacun de consolider ses pratiques professionnelles mais aussi d'explorer de nouveaux champs de compétences.

Comme chaque année, de nouveaux modules sont mis en place.

Vous retrouverez aussi le bilan de compétences, qui vous permettra de faire le point sur votre parcours professionnel et de définir les compétences dont vous avez besoin pour mener à bien vos missions d'éducation à l'environnement.

Nous espérons avoir le plaisir de vous accueillir en 2025.

Très bonnes formations à tous ! »

Jean-François BRIDET

Président
Agence régionale de la biodiversité

Anne DESNOS

Administratrice
Graine Centre-Val de Loire

● UN PROGRAMME DE L'AGENCE RÉGIONALE DE LA BIODIVERSITÉ CENTRE-VAL DE LOIRE



L'Agence régionale de la biodiversité Centre-Val de Loire a pour vocation de donner à comprendre les enjeux et l'interrelation entre la biodiversité et nos activités, de partager les connaissances, de faciliter l'émergence de projets durables en faveur de la biodiversité dans les territoires, d'orienter les porteurs et porteuses de projets vers les personnes ressources appropriées, de mobiliser tous les acteurs publics et privés et les citoyen-nes... donc de donner envie d'agir !

En tant que structure ressource, l'Agence rassemble et partage, grâce à un large réseau de membres, les informations scientifiques et techniques, les outils, les pratiques et les savoir-faire nécessaires pour la valorisation de la connaissance, l'animation territoriale, la mobilisation citoyenne et la formation qu'elle mutualise sur son portail numérique.

Ce programme de formations est construit grâce à un travail collectif rassemblant l'Agence, les organismes de formation, les membres de la CREEDD*. À partir des besoins identifiés et des enjeux environnementaux régionaux, ce programme vise à favoriser la professionnalisation des acteurs et la qualité des actions régionales.



*La Convention Régionale pour une Éducation à l'Environnement et au Développement Durable est un espace de concertation en région Centre-Val de Loire qui a pour objectif de bâtir une politique régionale partenariale en faveur de l'éducation à l'environnement. Elle réunit les services de l'Etat en région (DREAL, DRAAF, DRAJES, OFB), le Rectorat de l'Académie Orléans-Tours, l'Agence de l'Eau Loire-Bretagne, l'Agence régionale de la biodiversité Centre-Val de Loire, le Conseil Régional Centre-Val de Loire, les Conseils Départementaux du Cher, d'Indre-et-Loire, du Loiret et du Loir-et-Cher.

Une offre de formation adaptée aux besoins des professionnel-les de l'éducation à l'environnement et de la protection de la nature en région Centre-Val de Loire :

● IDENTIFICATION DES BESOINS

Chaque module de formation répond à un besoin exprimé par les acteurs et actrices du territoire. Ces besoins sont identifiés à l'aide :

- Des bilans de compétences
- D'un questionnaire annuel envoyé aux professionnel-les de l'éducation à l'environnement et de la gestion de l'environnement
- Des bilans des participant-es, des formateur-trices et des intervenant-es collectés à l'issue des formations
- Des besoins identifiés par les têtes de réseau et partenaires du programme

● PUBLICS CIBLÉS

Les publics ciblés sont les suivants :

- Educateur-trices à l'environnement
- Animateur-trices professionnel-les
- Coordinateur-trices pédagogiques
- Chargé-es de missions environnement et développement durable
- Chargé-es d'études naturalistes
- Gestionnaires d'espaces naturels

Certains modules sont également ouverts aux bénévoles associatifs, ou à des postes administratifs, de communication, de direction et de vie associative. D'autres peuvent aussi intéresser des enseignant-es et des élu-es.

Chaque module de formation est construit pour un public cible bien identifié permettant à chacun et chacune de se construire un parcours de formation par métier et à la carte.

● ADAPTATION DES FORMATIONS

Les participant-es sont systématiquement sollicités-es en amont des formations afin de préciser leur contexte de travail et leurs besoins spécifiques. Ces éléments sont précieux pour affiner le contenu de la formation à leurs réalités professionnelles.

Chaque personne est prise en compte dans le groupe avec des temps de recueil des représentations, d'analyse de pratiques et d'études de cas.

Il est envisageable pour chaque formation de proposer au cas par cas des adaptations du programme ou une mise à niveau en amont de la formation. Pour cela contactez le Graine Centre-Val de Loire.

Si vous êtes en situation de handicap, vous pouvez contacter Mathilde DE CACQUERAY afin d'étudier ensemble les aménagements possibles de nos formations : mathilde.decacqueray@grainecentre.org



QUALITÉ DU PROGRAMME



Le Graine Centre-Val de Loire répond aux critères du référentiel national de qualité «Qualiopi».

La certification qualité a été délivrée au titre des catégories d'actions suivantes :

ACTION DE FORMATION
BILAN DE COMPÉTENCES

● DES FORMATEUR-TRICES ANCRÉ-ES DANS LA PRATIQUE PROFESSIONNELLE :

Les formateurs et formatrices intervenant dans ce programme sont choisi-es en fonction de leur expérience de terrain et de leurs compétences. Le Graine les met en réseau afin d'appuyer leur montée en compétences, favoriser les échanges de pratiques et la co-formation.

● NOMBRE DE PARTICIPANT-ES PAR FORMATION :

Un nombre minimum de 6 participant-es par module et un maximum de 18 participant-es selon les modules est garanti afin d'assurer une bonne dynamique de groupe.

● UNE INFORMATION EN AMONT DE LA FORMATION :

Plusieurs documents sont envoyés en amont de la formation afin que le ou la participante puisse s'organiser :

- La convention de formation et les conditions générales de vente,
- Le règlement intérieur,
- La convocation précisant tous les aspects logistiques,
- Le planning de la formation.

● DES APPROCHES PÉDAGOGIQUES FAVORISANT L'ALTERNANCE :

Un équilibre est recherché dans les séquences des formations pour favoriser des apports théoriques, la mise en pratique et les expérimentations.

Les temps dehors sont le plus souvent favorisés, de même que l'utilisation de différentes approches pédagogiques pour répondre aux spécificités de chacun et chacune en termes d'apprentissage : cognitif, sensitif ou affectif.

Les méthodes varient entre inductives et déductives, démonstratives ou frontales.

Le travail coopératif est privilégié. Les expériences ainsi que les connaissances de chacun sont prises en compte afin que la formation puisse être le plus rapidement possible intégrée aux différents contextes professionnels.

● L'ÉCO-CONCEPTION DES MODULES DE FORMATION :

Les transports pendant la formation sont limités, les hébergements proposés sont proches du lieu de formation, le co-voiturage est favorisé. Les repas proposés sont le plus souvent locaux et biologiques.

● LES MODALITÉS D'ÉVALUATION ET DE VALIDATION :

Les formateurs et formatrices animent tout au long de la formation des temps de régulation. En fin de formation, un bilan à chaud permet aux participantes et participants d'exprimer au groupe leurs ressentis. Puis, chacun-e est invité-e à compléter une évaluation en ligne à son retour de formation, permettant une auto-évaluation de ses compétences en fonction des objectifs de la formation et une évaluation de sa satisfaction à la fois sur les aspects logistiques et pédagogiques.

● À L'ISSUE DE LA FORMATION :

Sous réserve de sa participation à la totalité des journées et d'avoir complété l'évaluation en ligne, chaque participant et participante reçoit une attestation de formation et un certificat de réalisation. Lui sont également remis les supports et ressources pédagogiques présentés lors de la formation.

FINANCER SA FORMATION

Le Graine Centre-Val de Loire est un organisme de formation disposant d'un numéro de déclaration d'activité, de la certification Datadock et de la certification Qualiopi permettant d'être éligible aux différents financements de la formation continue.

Vous êtes en activité salariée

Avec votre employeur réalisez une demande de prise en charge auprès de votre opérateur de compétences (OPCO). Pensez à anticiper vos demandes de prises en charge au moins 1 mois avant le début de la formation envisagée. Pour les structures qui dépendent de la convention collective de l'animation, elles sont le plus souvent rattachées à Uniformation (<http://www.uniformation.fr>).

Pour votre demande de prise en charge vous aurez besoin :

- d'un devis des frais pédagogiques
- du programme de la formation
- d'une estimation des frais annexes (transport, hébergement, repas).

Vous êtes agent de collectivité

Les demandes de formations sont gérées par le service ressources humaines de votre collectivité.

Vous êtes bénévole d'une association de la région Centre-Val de Loire

Les frais pédagogiques sont pris en charge par les partenaires financiers du programme. Pour cela votre demande de formation doit être validée par la direction de l'association et répondre à un besoin au sein de l'association. Un justificatif d'adhésion vous sera demandé lors de votre inscription et la convention de formation sera à faire signer par la direction / présidence de l'association.

Vous êtes en recherche d'emploi en région Centre-Val de Loire

Les frais pédagogiques sont pris en charge par les partenaires financiers du programme. Aucune démarche n'est nécessaire auprès de France Travail. Un justificatif d'inscription à France Travail vous sera demandé lors de votre inscription.

Vous êtes stagiaire ou étudiant-e dans la région Centre-Val de Loire

Les frais pédagogiques sont pris en charge par les partenaires financiers du programme. Un justificatif vous sera demandé lors de votre inscription.

Vous êtes indépendant-e/en auto-entreprise

Renseignez-vous auprès de l'URSSAF pour connaître votre fond collecteur pour la formation et vos possibilités de prise en charge.

Vous êtes enseignant-e en région Centre-Val de Loire

En tant qu'enseignant-e du 1er degré adhérent-e de l'OCCE (Office Central de la Coopération à l'École), ou d'autres coopératives scolaires, vous bénéficiez au-même titre que les bénévoles associatifs de la prise en charge des frais pédagogiques par les partenaires financiers du programme. Un justificatif d'adhésion vous sera demandé lors de votre inscription.

Pour les enseignant-es du 2nd degré, nous contacter.

Les prix ne doivent pas être un frein pour participer à nos formations. Contactez-nous afin de trouver ensemble une solution adaptée à votre situation.

DU BILAN PERSONNALISÉ AU BILAN DE COMPÉTENCES



8 À 12 HEURES

SUR 2 À 3 MOIS. EN PLUSIEURS ENTRETIENS INDIVIDUELS. UN TRAVAIL PERSONNEL EST AUSSI À RÉALISER ENTRE LES RENDEZ-VOUS.



ENTRETIENS INDIVIDUELS

AU GRAINE CENTRE-VAL DE LOIRE À NEUNG-SUR-BEUVRON (41)
CONTACT : info@grainecentre.org - 02 54 94 62 80



FRAIS

Inscription : 20€
Pédagogiques : Entre 950€ et 1300€

Le bilan de compétences vous permet de faire le point sur votre parcours professionnel, clarifier votre projet, étudier sa faisabilité, connaître vos compétences et aptitudes, construire un plan de formations, et de vous constituer un réseau de contacts dans le domaine de l'éducation à l'environnement.

Nous vous proposons aussi un bilan personnalisé d'une durée de 7h pour 560€ de frais pédagogiques.

● OBJECTIFS

- Analyser ses compétences personnelles et professionnelles
- Identifier ses spécificités et sa singularité
- Définir son projet professionnel
- Identifier ses besoins de formation
- Identifier ses freins pour pouvoir les surmonter
- Construire son réseau professionnel en éducation à l'environnement

● DÉMARCHÉ DE FORMATION

- Accompagner la personne par l'écoute active, la prise de recul, le questionnement et l'organisation des idées
- Faire cheminer par des approches créatives
- Remise d'un document de synthèse

● CONTENUS

- **Phase préliminaire :**
 - Définition conjointe des modalités et du format de déroulement du bilan en fonction des besoins
- **Phase d'investigation :**
 - Définir ses compétences
 - Construire son projet professionnel et vérifier sa pertinence
 - Construire un réseau de contacts dans le domaine de l'éducation à l'environnement
- **Phase de conclusion :**
 - Recenser les conditions et moyens favorisant la réalisation du ou des projets professionnels
 - Prévoir les principales modalités et étapes du ou des projets professionnels
 - Planification d'un entretien de suivi

● PUBLICS VISÉS

- Animateur-trices
- Bénévoles associatifs
- Educateur-trices à l'environnement
- Personnes en reconversion professionnelle ayant un projet dans le champ de l'éducation à l'environnement

● FORMATRICES

- Annie MANDION et Mathilde

DE CACQUÉRAY

Accompagnatrices et formatrices en éducation à l'environnement au Graine Centre-Val de Loire

CADRE DÉONTOLOGIQUE

Selon l'article L6313-4 du code du travail le bilan ne peut être réalisé qu'avec le consentement du travailleur. Les résultats détaillés et le document de synthèse ne peuvent être communiqués à toute autre personne ou institution qu'avec l'accord du bénéficiaire. Les personnes chargées de réaliser et de détenir les bilans sont soumises aux dispositions des articles 226-13 et 226-14 du code pénal en ce qui concerne les informations qu'elles détiennent à ce titre.



RÉALISER DES MÉDIAS VIDÉOS COMME SUPPORT DE COMMUNICATION

INITIATION



3 JOURS

DU 23 AU 25 SEPTEMBRE 2025
AU CENTRE SOCIAL INTERCOMMUNAL DU VERON À AVOINE(37)



12 PLACES

ORGANISME DE FORMATION : URCPICV CENTRE-VAL DE LOIRE
CONTACT : Élodie LAMACHÈRE
formation.urcpicvl@gmail.com - 02 47 95 88 63

● OBJECTIFS

- Maîtriser les étapes de construction d'une vidéo : du scénario à la diffusion
- Définir ses objectifs de communication et construire son scénario
- Découvrir et expérimenter le cadrage et le montage
- Concevoir et réaliser une vidéo de qualité
- Définir une stratégie de diffusion

● DÉMARCHÉ DE FORMATION

- Alternance de théorie et de travaux pratiques

● CONTENUS

- Les bases de la vidéo numérique
- Le scénario
- La production
- Le matériel de tournage
- Le tournage au smartphone
- Les logiciels de montage
- Les règles de cadrage
- L'interview
- Les étapes du montage vidéo
- La diffusion

● PUBLICS VISÉS

- Bénévoles associatifs
- Chargé-es de communication
- Coordinateur-trices pédagogiques
- Gestionnaires d'espaces naturels
- Postes administratifs

● FORMATRICE

- Virginie LAPINSKI

Directrice de production et réalisatrice chez Nouvel Œil Productions

La vidéo est devenue un support indispensable pour communiquer. Elle représente aujourd'hui l'outil de communication le plus efficace. En maîtriser tous les aspects est devenu un enjeu incontournable. Du scénario à la diffusion, en passant par le tournage et le montage, apprenez dès à présent à être autonome sur cette création !

CULTIVER DEHORS LES COMPÉTENCES D'AVENIR À L'ÉCOLE ET EN ANIMATION



2 JOURS

DU 17 AU 18 FÉVRIER 2025
À SOLOGNA NATURE & CULTURE À LOREUX (41)



18 PLACES

ORGANISME DE FORMATION : GRAINE CENTRE-VAL DE LOIRE
CONTACT : Mathilde DE CACQUERAY
mathilde.decacqueray@grainecentre.org - 02 54 94 62 80

Dans de nombreux domaines de recherches, les compétences essentielles à la vie au 21^{ème} siècle ont été imaginées.

Cette formation propose de vous donner un aperçu de ces compétences d'avenir et de voir comment certaines sont favorisées par la pratique d'une éducation dehors.

Nous ferons le lien entre ces compétences d'avenir, l'éducation à l'environnement, les programmes scolaires et leur application en matière d'éducation au développement durable.

● OBJECTIFS

- Avoir une vue d'ensemble des compétences d'avenir et savoir argumenter sur leur importance
- Développer des postures favorisant les compétences d'avenir dehors
- Croiser ces compétences d'avenir avec les attendus des programmes scolaires et l'éducation à l'environnement

● DÉMARCHÉ DE FORMATION

- Vivre et analyser des activités dehors
- Échanges et analyse de pratique
- Apports théoriques et discussions

● CONTENUS

- Vue d'ensemble des compétences d'avenir
- Les postures pédagogiques favorisant les compétences d'avenir
- Idées d'activités pour cultiver les compétences d'avenir en lien avec les objectifs des programmes scolaires
- Identifier les principaux attendus de fin de cycles afin de renforcer les enseignements relatifs au développement durable

● PUBLICS VISÉS

- **Animateur-trices**
- **Éducateur-trices à l'environnement**
- **Enseignant-es**

● FORMATRICES

- **Sarah WAUQUIEZ**
Enseignante, psychologue, pédagogue par la nature
- **Angélique CHAGNON - GAGNOT**
Professeur des écoles, responsable pédagogique mise à disposition par l'Éducation Nationale au CPIE Brenne-Berry



3 JOURS

DU 26 AU 28 MARS 2025
AU CPIE BRENNÉ-BERRY À SAINT-AMAND-MONTROND (18)



12 PLACES

ORGANISME DE FORMATION : URCPICÉ CENTRE-VAL DE LOIRE
CONTACT : Elodie LAMACHÈRE
formation.urcpicv@gmail.com - 02 47 95 88 63

● OBJECTIFS

- Connaître et comprendre les différents types de démarches participatives
- Identifier les leviers pour l'implication des habitant-es
- Appréhender le rôle et les méthodes de l'accompagnateur-trice dans ce type de démarche

● DÉMARCHÉ DE FORMATION

- Analyse de cas concrets
- Apports théoriques et méthodologiques
- Partages d'expérience et analyse de pratiques
- Temps de travail accompagné

● CONTENUS

- Outils et méthodes de conduite de démarches participatives
- Jeux d'acteurs et enjeux environnementaux
- Outil et méthodes de mobilisation et d'implication des habitantes et habitants
- Réflexion sur les projets des participantes et participants

● PUBLICS VISÉS

- **Animateur-trices**
- **Chargé-es de mission environnement**
- **Éducateur-trices à l'environnement**

● FORMATRICE

- **Mélanie COURET**
Chargée de mission Développement Durable au CPIE Brenne-Berry

● INTERVENANTE

- **Angélique MOREAU**
Médiatrice scientifique spécialiste des sujets à controverse à *Savoirs à Vif*

IMPLIQUER LES HABITANT-ES SUR LES ENJEUX ENVIRONNEMENTAUX

L'implication citoyenne sur les enjeux environnementaux devient indispensable aux transitions territoriales. Pour autant, impulser des démarches participatives et collectives reste complexe et demande aux habitant-es de cheminer étape par étape. Conscientiser ce qu'« habiter un territoire » englobe, comprendre les enjeux locaux et se faire un avis éclairé d'une situation sont autant de clés indispensables à la réussite et à l'engagement citoyen.



LE CONTE EN ANIMATION NATURE

3 JOURS
DU 2 AU 4 JUILLET 2025
AU GUÉ DE LA TERRE À SAINT-VIATRE (41)

12 PLACES
ORGANISME DE FORMATION : GRAINE CENTRE-VAL DE LOIRE
CONTACT : Annie MANDION
annie.mandion@grainecentre.org - 02 54 94 62 80

Découvrir la construction d'un conte afin de pouvoir l'utiliser dans sa pratique professionnelle d'animateur-trice et d'éducateur-trice à l'environnement.

● OBJECTIFS

- Connaître le conte et sa structure
- Adapter ou créer un conte lié à la nature
- Puiser dans ses ressources personnelles (mémoire émotionnelle et sensitive) pour donner vie au conte
- Partager ce conte à un public

● DÉMARCHÉ DE FORMATION

- Découvrir
- Ressentir
- Partager

● CONTENUS

- La découverte ou redécouverte du conte
- Entrer dans l'imaginaire
- Les différentes voies d'accès et de travail du conte : par un élément naturel ou autre, par un personnage, par la voix...
- Les inhibitions, les freins, la voix, le regard...
- La mémorisation
- La boîte à outils de la conteuse ou du conteur
- L'expérimentation du conte face à un public

● PUBLICS VISÉS

- Animateur-trices
- Educateur-trices à l'environnement
- Enseignant-es

● FORMATEUR

• Jean-Claude BOTTON
Conteur professionnel



ANIMER DEHORS AVEC LES TOUT PETITS (0-3 ANS)

3 JOURS
DU 8 AU 10 OCTOBRE 2025
À ARGENTON-SUR-CREUSE (36)

12 PLACES
ORGANISME DE FORMATION : URCPICÉ CENTRE-VAL DE LOIRE
CONTACT : Elodie LAMACHÈRE
formation.urcpicv@gmail.com - 02 47 95 88 63

● OBJECTIFS

- Comprendre les bienfaits d'être dehors pour la santé et l'éveil de l'enfant
- Découvrir des activités pédagogiques variées à faire en extérieur
- Prendre confiance pour sortir dehors avec les tout petits, étape par étape

● DÉMARCHÉ DE FORMATION

- Alternance de temps en salle et sur le terrain
- Diversité d'approches pédagogiques
- Partage et retours d'expérience
- Mises en situation
- Échanges de pratiques

● CONTENUS

- Les besoins fondamentaux des 0-3 ans
- Diversité d'exemples d'activités à faire dehors (approches artistique, sensorielle, naturaliste, ...)
- Mises en situation
- S'immerger et définir le potentiel d'un lieu
- Les « trucs et astuces » pour animer dehors en toute sécurité
- Argumentaire pour défendre l'intérêt de sortir dehors

● PUBLICS VISÉS

- Animateur-trices
- Bénévoles associatifs
- Coordinateur-trices pédagogiques
- Educateur-trices à l'environnement
- Educateur-trices de jeunes enfants

● FORMATRICE

• Marion BALIGAND
Chargée de mission transition écologique, et animatrice nature au CPIE Brenne Berry

● INTERVENANTE

• Claire HESLOUIS
Animatrice et responsable pôle animation au CPIE Brenne Berry

Sortir, mettre les enfants au contact de la nature dès le plus jeune âge est désormais reconnu comme démarche bénéfique au bon épanouissement des enfants, comme celui des professionnel-les de la petite enfance. Grâce à des formats variés et ludiques, cette formation vous apportera les bases nécessaires à la constitution de votre propre boîte à outils pour sortir avec ce public.

CONSTRUIRE SES ANIMATIONS NATURE



5 JOURS

DU 13 AU 17 OCTOBRE 2025
AU MOULIN DE VALLIÈRE À SENNEVIÈRES (37)



12 PLACES

ORGANISME DE FORMATION : GRAINE CENTRE-VAL DE LOIRE
CONTACT : Mathilde DE CACQUERAY
mathilde.decacqueray@grainecentre.org - 02 54 94 62 80

Vous êtes amené-e à accompagner des groupes lors de séances d'animation d'éducation à l'environnement.

Ces 5 jours de formation pourront vous permettre de construire votre boîte à outils d'animateur et d'animatrice : ressources, postures, démarches, techniques.

● OBJECTIFS

- Expérimenter des approches pédagogiques d'éducation à l'environnement
- Être capable de transcrire son déroulé d'animation
- Identifier et questionner sa posture d'animateur et d'animatrice

● DÉMARCHÉ DE FORMATION

- Vivre et faire vivre des animations nature
- Alternance entre apports de connaissances, mises en pratique et expérimentation
- Analyse de pratiques

● CONTENUS

- Préparation et réalisation d'une animation
- Rédaction d'une fiche d'animation
- Analyse de pratiques pédagogiques
- Postures et approches pédagogiques en éducation à l'environnement

● PUBLICS VISÉS

- Animateur-trices
- Bénévoles associatifs
- Coordinateur-trices pédagogiques
- Éducateur-trices à l'environnement

● FORMATRICES

- **Nathalie BLANC**
Éducatrice à l'environnement à *Couleurs Sauvages*
- **Johanna SIKULA**
Batelière et éducatrice à l'environnement à *Millière Roboton, Homme de Loire*



2 JOURS

DU 20 AU 21 OCTOBRE 2025
AU CENTRE SOCIAL DU VÉRON À AVOINE (37)



16 PLACES

ORGANISME DE FORMATION : URCPIE CENTRE-VAL DE LOIRE
CONTACT : Elodie LAMACHÈRE
formation.urcpienvl@gmail.com - 02 47 95 88 63

● OBJECTIFS

- Comprendre la mécanique de l'escape-game
- Apprendre à créer un univers thématique
- Trouver sa posture d'animateur-trice

● DÉMARCHÉ DE FORMATION

- S'inspirer pour créer
- Temps d'échanges, de partages et d'expérimentations

● CONTENUS

- Vivre un escape-game
- Les avantages et inconvénients de l'outil
- La mécanique du jeu
- L'écriture du scénario
- Découvrir et tester des typologies d'énigmes
- Animer un temps de restitution
- Rôle et posture de l'animateur-trice
- Organisation et logistique

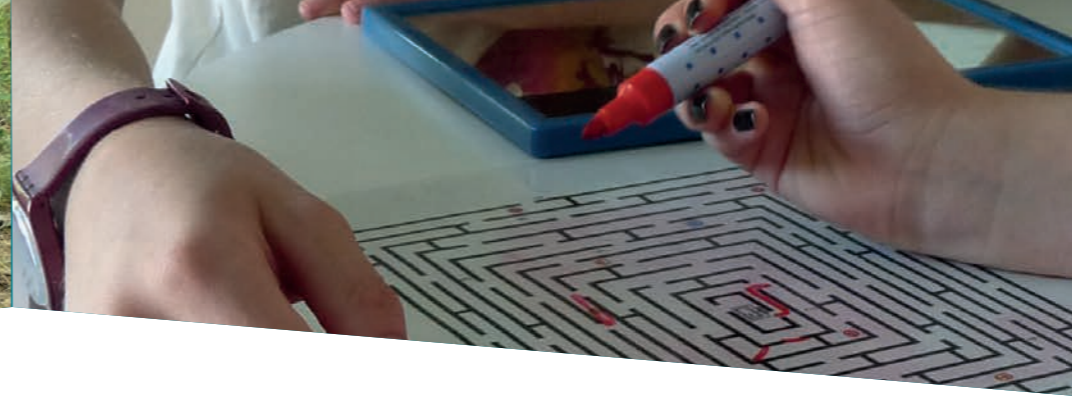
● PUBLICS VISÉS

- Animateur-trices
- Éducateur-trices à l'environnement
- Enseignant-es

● FORMATRICES

- **Léa MINIER**
Éducatrice à l'environnement au *CPIE Touraine Val de Loire*
- **Laurane GRILLON**
Éducatrice à l'environnement au *CPIE Touraine Val de Loire*

CONCEVOIR UN ESCAPE-GAME PÉDAGOGIQUE



L'escape-game est un outil ludique pour introduire ou creuser une thématique.

Néanmoins, concevoir ce jeu peut être un vrai casse-tête ... Voyons ensemble une méthode pour créer vos escape-games et concrétiser vos projets pédagogiques !

RECONNAISSANCE DES OISEAUX PAR LE CHANT

INITIATION

**3 JOURS**DU 22 AU 24 AVRIL 2025
À LA LPO CENTRE-VAL DE LOIRE À SAINT CYR-SUR-LOIRE (37)**10 PLACES**ORGANISME DE FORMATION : FNE CENTRE-VAL DE LOIRE
EN PARTENARIAT AVEC LA LPO CENTRE-VAL DE LOIRE
CONTACT : Valérie VERZEUX
valerie.verzeux@fne-centrevaldeloire.org - 02 38 62 78 57

Vous souhaitez pouvoir reconnaître facilement un oiseau durant une balade ou bien participer activement à la protection de la biodiversité au quotidien ? Cette formation vous permettra d'acquérir les bases de l'identification des oiseaux grâce à différentes mises en situation et vous pourrez ainsi devenir un-e allié-e de la protection des oiseaux en renseignant les bases de données des associations naturalistes.

● OBJECTIFS

- Maîtriser les bases d'écologie générale pour les oiseaux
- Utiliser une méthodologie de description et de classification des chants
- Identifier les espèces les plus fréquentes par leurs chants

● DÉMARCHÉ DE FORMATION

- En présentiel, en salle et sur le terrain
- Évaluation en salle et sur le terrain

● CONTENUS

- Biologie des espèces d'oiseaux
- Méthodes et techniques pour repérer, observer et identifier les oiseaux
- Chants, territorialité, reproduction : rôle et reconnaissance auditive

● PUBLICS VISÉS

- **Animateur-trices**
- **Bénévoles associatifs**
- **Chargé-es d'études naturalistes**
- **Éducateur-trices à l'environnement**
- **Enseignant-es**

● FORMATRICE**Daphné MARQUES**
Coordinatrice biodiversité à FNE Centre-Val de Loire**● INTERVENANT****Jean-Michel FEUILLET**
Responsable de projets à la LPO Centre-Val de Loire

LES PLANTES SAUVAGES COMESTIBLES ET MÉDICINALES

INITIATION

**3 JOURS**DU 14 AU 16 MAI 2025
AU JARDIN DES LIERRES À VOUZON (41)**12 PLACES**ORGANISME DE FORMATION : FÉDÉRATION DES MAISONS DE LOIRE
CONTACT : Hélène MARCHISSET
helene.marchisset@federationmaisonsdeloire.fr - 07 88 61 46 55**● OBJECTIFS**

- Découvrir les plantes sauvages comestibles et médicinales dans leur environnement (reconnaissance et détermination)
- Récolter, en respectant les consignes de sécurité pour la cueillette
- Préparer des recettes et préparations simples

● DÉMARCHÉ DE FORMATION

- Alternance théorie / pratique, approches pédagogiques
- Ateliers culinaires

● CONTENUS

- Balade en pleine nature à la rencontre des plantes et de leur environnement
- Les plantes et leur phénologie
- Critères de reconnaissance des principales familles de plantes médicinales et comestibles
- Connaître les risques : les plantes toxiques
- Les principales molécules actives sur la santé
- Vertus médicinales et culinaires des plantes rencontrées

● PUBLICS VISÉS

- **Animateur-trices**
- **Bénévoles associatifs**
- **Chargé-es d'études naturalistes**
- **Chargé-es de mission environnement**
- **Éducateur-trices à l'environnement**
- **Gestionnaires d'espaces naturels**

● FORMATRICE**Christine HERRERO DE GUILLEBON**
Herbaliste - Ethnobotaniste

Il y a quelques décennies, cueillir des plantes pour les manger était un geste banal et quotidien. Vous apprendrez à les reconnaître sur le terrain, en observant dans quel environnement elles poussent, sur quel type de terrain. Vos cinq sens seront mis à contribution pour apprendre à les reconnaître. Redécouvrez les plantes sauvages et apprenez à les intégrer à votre alimentation et à vos soins de santé.



LES ODONATES

PERFECTIONNEMENT



3 JOURS

DU 24 AU 26 JUIN 2025
À LA MAISON DE LOIRE DU LOIRET À JARGEAU (45)



12 PLACES

ORGANISME DE FORMATION : FÉDÉRATION DES MAISONS DE LOIRE
CONTACT : Hélène MARCHISET
helene.marchiset@federationmaisonsdeloire.fr - 07 88 61 46 55

Les odonates constituent des indicateurs du bon état des milieux aquatiques. La présence de nombreuses espèces à fort enjeu, leur rôle majeur dans les milieux aquatiques et leur identification, permettent de déceler et comprendre les modifications des milieux ou d'analyser la qualité générale des habitats aquatiques. Cette formation alternera entre des apports théoriques, des travaux pratiques de détermination et l'observation sur des sites adaptés.

● OBJECTIFS

- Approfondir ses connaissances sur les odonates en biologie, anatomie et phylogénie (leur évolution)
- Reconnaître les différents caractères qui définissent les familles, les genres et certaines espèces caractéristiques
- Mettre en œuvre les techniques de détermination

● DÉMARCHÉ DE FORMATION

- Alternance apports théoriques en salle et pratique du terrain
- Travaux pratiques d'identification d'exuvies
- Observations et captures d'adultes sur le terrain

● CONTENUS

- Biologie et écologie : anatomie générale au niveau larvaire jusqu'à l'état adulte
- Présentation des différentes familles et caractéristiques permettant la détermination
- Méthodes et techniques d'identification et d'inventaire
- Sorties sur le terrain : eaux courantes/eaux stagnantes
- Ateliers de détermination en salle avec loupe binoculaire

● PRÉ-REQUIS

- Avoir suivi un stage d'initiation ou déjà de bonnes connaissances de ce groupe d'insectes

● PUBLICS VISÉS

- **Animateur-trices**
- **Bénévoles associatifs**
- **Chargés-es de mission environnement**
- **Chargés-es d'études naturalistes**
- **Éducateur-trices à l'environnement**
- **Gestionnaires d'espaces naturels**

● FORMATEUR

- **Renaud BAETA**
Docteur en biologie et écologie, chargé de mission biodiversité à l'ANEPE CAUDALIS

● INTERVENANT

- **Cyril MAURER**
Directeur de la *Maison de Loire du Loiret*



2 JOURS

DU 6 AU 7 NOVEMBRE 2025
AU FOYER COLOMBIER À ORLÉANS (45)



15 PLACES

ORGANISME DE FORMATION : FNE CENTRE-VAL DE LOIRE
CONTACT : Valérie VERZEAUX
valerie.verzeaux@fne-centrevaldeloire.org - 02 38 62 78 57

● OBJECTIFS

- Identifier les enjeux environnementaux de la région et la mise en œuvre des politiques qui les concernent
- Acquérir des connaissances sur les enjeux énergétiques, agricoles et de continuité écologique
- Découvrir la résilience territoriale et les leviers d'actions qui en résultent pour accompagner localement les acteurs et actrices

● DÉMARCHÉ DE FORMATION

- Présentations théoriques et présentations de cas concrets
- Exercices pratiques de mise en situation en salle

● CONTENUS

- Présentation des chiffres clés : biodiversité - eau - air
- Quelles énergies pour un territoire qui vise le 100% ENR d'ici 2050
- Les enjeux de la continuité écologique
- L'enjeu agricole pour "le grenier de la France"
- Initiation à la résilience territoriale

● PUBLICS VISÉS

- **Acteurs et actrices économiques et politiques**
- **Bénévoles associatifs**
- **Chargés-es de mission environnement**
- **Éducateur-trices à l'environnement**

● FORMATRICE

- **Wendy GROVER**
Coordinatrice eau et climat à FNE Centre-Val de Loire

● INTERVENANT-ES

- **Laetitia ROGER-PERRIER**
ARB Centre-Val de Loire
- **Benoît THEVARD**
Formateur indépendant en résilience territoriale
- **AREC** (Sous réserve)
- **ADEAR 45** (Sous réserve)

PANORAMA DES ENJEUX ENVIRONNEMENTAUX EN RÉGION CENTRE-VAL DE LOIRE

Cette formation vous propose une analyse des enjeux environnementaux majeurs du Centre-Val de Loire.

Après une présentation générale, trois thématiques clés seront approfondies : l'énergie via les ENR, la biodiversité et la continuité écologique, ainsi que l'agriculture. Les perspectives de résilience territoriale concluront ces deux journées, pour mieux comprendre comment la région peut s'adapter aux défis environnementaux.

TRAVAILLER SON ARGUMENTATION POUR DES DÉBATS AGRICOLES CONTROVERSÉS



3 JOURS
DU 17 AU 19 NOVEMBRE 2025
AU GUÉ DE LA TERRE À SAINT-VIÂTRE (41)

15 PLACES
ORGANISME DE FORMATION : GRAINE CENTRE-VAL DE LOIRE
CONTACT : Mathilde DE CACQUERAY
mathilde.decacqueray@grainecentre.org - 02 54 94 62 80

La transition agricole suscite des débats intenses et peut opposer des acteurs et actrices qui n'ont pas l'habitude de dialoguer. Comment aborder sereinement des sujets sensibles comme l'agriculture biologique, le végétarisme ou l'usage de l'eau sans créer de divisions et en mobilisant des arguments pertinents ?

Cette formation vous permettra de mieux comprendre les enjeux actuels en agriculture et d'affiner votre posture ainsi que votre argumentation.

OBJECTIFS

- Acquérir des connaissances sur les enjeux actuels de l'agriculture
- Organiser ses idées pour mieux préparer ses argumentations
- Adopter une posture adaptée lors de débats complexes.

DÉMARCHE DE FORMATION

- Apports théoriques
- Ateliers pratiques permettant d'expérimenter les outils méthodologiques présentés
- Temps d'échanges en groupe et mises en situation

CONTENUS

- Débats mouvants sur des controverses agricoles
- Apports théoriques sur la controverse
- Création de cartes mentales sur des sujets clivants
- Techniques de posture et d'argumentation face au public
- Mise en situation avec un faux débat
- Apports sociologiques sur le monde agricole et les rapports de domination
- Mise en situation d'argumentation sur des sujets de controverse agricole

PUBLICS VISÉS

- Bénévoles associatifs
- Chargé-es de mission environnement
- Chargé-es d'études naturalistes
- Éducateur-trices à l'environnement
- Gestionnaires d'espaces naturels

FORMATRICES

- **Pauline SALCEDO**
Animatrice et accompagnatrice de groupes dans le domaine agricole et rural
- **Angélique MOREAU**
Médiatrice scientifique spécialiste des sujets à controverse à Savoirs à Vif

Madame Monsieur Nom : Prénom :

Vous venez en tant que : Bénévole associatif Demandeur-euse d'emploi Service civique Stagiaire Étudiant-e Salarié-e ou gérant-e (association, collectivité, État, syndicat, entreprise)

Votre métier ou votre formation :

Structure : N° SIRET :

Adresse de la structure à laquelle vous êtes rattaché :

Code postal : Ville :

Tél structure : Courriel structure :

Tél professionnel : Courriel professionnel :

Prise en charge : Uniformation Autre :

Pour favoriser le covoiturage merci de nous communiquer vos coordonnées afin de vous joindre directement :

Il s'agit de vos coordonnées : Personnelles Professionnelles

Tél : Courriel :

Adresse de départ :

Vous souhaitez vous inscrire à : Bilan de compétences (sur rendez-vous) Autre(s) formation(s) :

Formation 1 : Formation 2 :

Formation 3 : Formation 4 :

Données personnelles et droit à l'image :

Vous acceptez que les structures organisatrices utilisent les photos de vous prises lors des formations

Vous nous autorisez à conserver vos coordonnées pour vous informer d'actualités d'éducation à l'environnement

À propos de vos données :
Les informations de cette fiche d'inscription sont les seules informations que nous collectons à propos de vous. Elles sont conservées sur notre logiciel de formation pendant 3 ans, renouvelables à compter de chacune de vos inscriptions. Vous pouvez nous demander de supprimer vos données à volonté par mail : info@grainecentre.org

BULLETIN D'INSCRIPTION

BULLETIN D'INSCRIPTION À RETOURNER AU

• **Graine Centre-Val de Loire**
Ecoparc - Domaine de Villemorant
41210 Neung-sur-Beuvron

• **Accompagné d'un virement ou un chèque de 20€/personne/formation pour les frais d'inscription**
(renseignez-vous auprès du Graine Centre-Val de Loire pour le montant des frais pédagogiques)

MERCI DE REMPLIR UN BULLETIN PAR PERSONNE

Vous pouvez également vous inscrire et payer les frais d'inscription directement en ligne : www.grainecentre.org/les-formations-2025

PARTENAIRES DU PROGRAMME

ÉTAPES ET MODALITÉS D'INSCRIPTION

● PROGRAMME PILOTÉ PAR :



N° Organisme de Formation :
24410071441

Le réseau pour l'éducation à l'environnement en région Centre-Val de Loire regroupe une centaine d'associations, établissements scolaires, entreprises, collectivités et individuel-les.

Son objet est de promouvoir et dynamiser l'éducation à l'environnement dans la région.

C'est un espace d'échanges et d'innovations pédagogiques et également un centre de formation professionnelle dans le domaine de l'éducation à l'environnement. Il accompagne ses membres dans le développement de leurs actions.

Le Graine Centre-Val de Loire coordonne l'ensemble du programme et centralise toutes les inscriptions :

02 54 94 62 80
info@grainecentre.org

● ORGANISMES DE FORMATION PARTENAIRES



N° Organisme de Formation :
24360081336

L'URPIE Centre-Val de Loire est un acteur régional de l'éducation à l'environnement et de l'accompagnement des dynamiques de territoires pour la prise en compte des enjeux environnementaux.

Elle constitue un espace de mutualisation et d'innovation pour les CPIE et leurs partenaires. Son réseau intervient sur les champs de la formation, de la sensibilisation et de l'éducation, des études et des diagnostics environnementaux, de l'animation de réseau, de la concertation territoriale et de la gestion de sites naturels.

02 47 95 88 63
formation.urpiecvl@gmail.com



N° Organisme de formation :
24450281645

Fédération régionale des Associations de Protection de la Nature et de l'Environnement en région Centre-Val de Loire, affiliée à France Nature Environnement, France Nature Environnement Centre-Val de Loire regroupe 16 associations et, à travers elles, près de 6 600 adhérentes et adhérents.

Depuis 1980, France Nature Environnement Centre-Val de Loire œuvre pour la sauvegarde de l'environnement, ses axes de travail prioritaires étant la biodiversité, l'eau, le climat, les pesticides, l'agriculture...

02 38 62 81 73
valerie.verzeaux@fne-centrevalde Loire.org



N° Organisme de formation :
24370377737

Depuis les années 80, 5 Maisons de Loire et 1 Observatoire Loire sont implantés le long du fleuve en régions Centre-Val de Loire et Pays de la Loire.

Depuis 1996, à travers la Fédération des Maisons de Loire, ces structures unissent leurs compétences et leurs actions de promotion du fleuve et de prévention face au risque inondation avec une volonté commune de valoriser ses richesses naturelles et culturelles, contribuant ainsi à une appropriation du fleuve par tous les publics.

07 88 61 46 55
federationmdl@orange.fr

PRÉ-INSCRIPTION

Remplissez le bulletin d'inscription et réglez les 20€/pers/formation pour les frais d'inscription.

Ces deux éléments sont indispensables pour réserver votre place.

Si vous vous inscrivez en tant que bénévole, demandeur ou demandeuse d'emploi, stagiaire ou étudiant-e, un justificatif vous sera demandé pour confirmer cette inscription.

Vous pouvez vous inscrire et payer en ligne :
grainecentre.org/les-formations-2025

ou envoyer votre bulletin d'inscription et votre règlement par voie postale.

COÛTS ET DEVIS

Les **frais pédagogiques** sont de 162,50€/jour de formation, sauf pour le bilan de compétences, qui selon sa durée a un coût entre 950€ et 1300€. Le bilan personnalisé a un coût pédagogique de 560€.

Un devis vous sera transmis pour ces frais afin de faire la demande de prise en charge de votre formation à qui de droit.

Les frais annexes sont à la charge du ou de la participante, mais peuvent selon les cas être pris en charge par l'opérateur de compétences, l'employeur, ou l'association dont vous êtes bénévole sur présentation de justificatifs/factures.

Pour Uniformation, **les frais annexes** peuvent être pris en charge à hauteur de :

- **Frais d'hébergement** : 110€/nuit petit déjeuner compris
- **Frais de restauration** : 25€ maximum / repas
- **Frais de transport** : 0,60€/km + frais d'autoroute, transports en commun remboursés sur la base des frais réels

VALIDATION DE VOTRE INSCRIPTION

Dans le cas de formations naturalistes ou scientifiques nécessitant un niveau de connaissances spécifiques, un **questionnaire de prérequis** vous sera envoyé afin de valider ou non votre entrée en formation.

Nous vous faisons parvenir une **convention de formation** à nous retourner signée pour valider l'inscription, accompagnée du règlement intérieur.

Une fiche de préalables vous sera systématiquement envoyée avant la formation afin de mieux vous connaître et de pouvoir adapter la formation à vos réalités professionnelles.

Une convocation avec tous les éléments logistiques vous sera envoyée 2 semaines avant le début de la formation.

APRÈS LA FORMATION

A l'issue de la formation une évaluation de satisfaction et d'auto-évaluation de vos compétences sous forme d'un questionnaire en ligne vous sera envoyée, à compléter au plus tard 1 semaine après la formation.

Vous la recevrez par mail via l'adresse suivante : formations@grainecentre.org. Merci de vérifier dans vos spams et de nous alerter si vous ne recevez pas ce mail.

Une fois cette évaluation en ligne complétée, vous recevrez tous les documents nécessaires afin de faire reconnaître vos compétences et vous faire rembourser par votre OPCO : certificat de réalisation et attestation de compétences, feuille d'embarquement signée, facture.



graine

Centre-Val de Loire

LE RÉSEAU RÉGIONAL POUR
L'ÉDUCATION À L'ENVIRONNEMENT

ECOPARC

Domaine de Villemorant
41 210 Neung-sur-Beuvron

02 54 94 62 80

info@grainecentre.org

www.grainecentre.org



AGENCE RÉGIONALE
DE LA BIODIVERSITÉ

centre-val de loire

13 avenue des Droits de
l'Homme
45 921 Orléans Cedex 9

02 38 53 53 57

www.biodiversite-centrevalde Loire.fr

Impression : **MÉDI6** - 41700 Contres



10-31-1940 / Certifié PEFC / pefc-france.org



© Crédits photos : Couverture et p.10 : École Louis BOISCHOT de Salmbris (41) / p.2-3-4-7-8-9-12-22-Ae de couverture : Graine CVL / p.4 : Agence régionale de la biodiversité / p.5 : Maison de la Loire 41 / p.19 : pkaibay / p.11 : Mélanie COURET - CPIE36-18 / p.13 : Blainoise KESTEMAN - CPIE 37 / p.14 : Hervé BRUGNOT / p.15 : Laurane GRILLON / p.16 : Alain CHARTIER / p.17 : Christine HERRERO DE GUILLEBON / p.18 : Fédération des Maisons de Loire / p.20 : Bobbery / p.23 : Marion Nature